



Boîte à outils éducation en situations d'urgence

Programmation intégrée entre l'éducation en situations d'urgence et la protection de l'enfance



Schweizerische Eidgenossenschaft
Confédération suisse
Confederazione Svizzera
Confederaziun svizra

Direction du développement
et de la coopération DDC

1

2

3

4

5

6

7

Table des matières

1	Introduction	02
2	Qu'est-ce que l'intégration de l'éducation et de la protection de l'enfance dans les situations d'urgence ?	03
3	Pourquoi l'éducation et la protection de l'enfance doivent-elles être intégrées dans les situations d'urgence ?	05
4	Comment intégrer l'éducation et la protection de l'enfance dans les situations d'urgence ?	07
5	Exemples d'activités intégrées d'éducation et de protection de l'enfance	09
6	Références et ressources supplémentaires	14
7	Annexe : Ressources clés pour les activités de programmation intégrée	15

1. Introduction

En période de crise humanitaire ou d'urgence, les enfants et les jeunes ont non seulement du mal à accéder à l'éducation, mais sont aussi souvent exposés à des risques spécifiques. La violence, les problèmes de santé physique et mentale, les déplacements, le recrutement dans les forces armées, les violences sexistes, les inégalités et l'isolement social peuvent constituer des obstacles à l'accès des enfants et des jeunes à l'éducation et à leur capacité d'apprentissage. L'accès limité ou inexistant à l'éducation affecte directement la protection et le bien-être des enfants et des jeunes.

L'éducation et la protection de l'enfance se renforcent mutuellement : la protection est une condition préalable à l'apprentissage et l'éducation peut protéger les enfants et les jeunes.

Les réponses intégrées qui reconnaissent et répondent de manière globale aux besoins interconnectés de la protection de l'enfance et de l'éducation sont les plus efficaces. La collaboration entre les secteurs de la protection de l'enfance et de l'éducation, en particulier dans les contextes d'urgence, complète et renforce les objectifs de chaque secteur, ce qui

se traduit par de meilleurs résultats pour les enfants et les jeunes dans les communautés touchées par les crises.

Le présent module fait partie de la boîte à outils de la DDC pour l'éducation en situations d'urgence. Il vise à aider la DDC et ses partenaires à élargir et à renforcer les engagements de la DDC en faveur des enfants et des jeunes touchés par les situations d'urgence et les crises prolongées. Commenant par une explication de l'intégration de l'éducation en situations d'urgence et de la protection de l'enfance, il souligne l'importance de l'intégration et comprend des conseils et des exemples sur la manière d'intégrer dans la pratique. Les annexes fournissent des références à des outils et des ressources supplémentaires, ainsi que des études de cas détaillées présentant les meilleures pratiques en matière de programmation intégrée de l'éducation en situations d'urgence et de protection de l'enfance soutenue par la DDC.

Comment la DDC favorise-t-elle l'intégration de l'éducation et de la protection de l'enfance dans les situations d'urgence ?

L'éducation en situations d'urgence (ESU) et la protection de l'enfance sont des domaines prioritaires importants pour la Suisse, comme le souligne la Stratégie de coopération internationale de la Suisse. Les Directives thématiques de la DDC sur l'éducation de base et le développement des compétences professionnelles stipulent que « la DDC renforce son action au service de l'éducation lors des situations d'urgence et des crises prolongées, avec pour objectif d'assurer la protection et l'éducation de base des enfants, tant au niveau des populations déplacées que des communautés hôtes concernées, mais aussi de veiller à ce que le système éducatif national ait les capacités de faire face à la crise ». « L'éducation de base » est comprise comme la définition du Réseau inter-agences pour l'éducation en situations d'urgence (*Inter-agency Network for Education in Emergencies*, INEE) d'une éducation de qualité en situations d'urgence, couvrant le développement de la petite enfance, l'éducation primaire, secondaire, non formelle, technique, professionnelle, supérieure et pour adultes (voir page 4). Le Concept opérationnel de protection 2021-24¹ de la DDC considère l'ESU comme partie intégrante de la protection et promeut une programmation intégrée entre ESU et protection de l'enfance (PE) pour répondre aux besoins spécifiques des enfants, aux

vulnérabilités et aux risques de protection auxquels les filles et les garçons sont confrontés dans les situations d'urgence.

Pour faciliter ces efforts, la DDC s'engage à accroître son engagement en matière de protection de l'enfance et d'éducation en situations d'urgence en renforçant les systèmes locaux et les mécanismes communautaires. L'accent est mis en particulier sur l'assistance aux enfants non accompagnés, apatrides, déplacés de force et migrants, ainsi qu'à ceux touchés par les conflits armés ou victimes d'exploitation, d'abus et de harcèlement sexuels. La Suisse s'engage à renforcer la coordination efficace dans et entre les secteurs de l'éducation et de la protection de l'enfance au niveau mondial et national. La création du Hub mondial de Genève pour l'éducation dans les situations d'urgence en tant que plateforme visant à promouvoir la collaboration entre les différents acteurs et organisations représentés à Genève, capitale humanitaire, dans différents secteurs thématiques, illustre le rôle moteur de la Suisse dans ce domaine. La Suisse promeut également l'intégration des efforts d'éducation et de protection de l'enfance dans le cadre de son engagement multilatéral, par exemple avec le fonds Éducation sans délai (*Education Cannot Wait*, ECW).

1. Vous devez être connecté(e) au Shareweb E+E Education pour pouvoir accéder au document.



2. Qu'est-ce que l'intégration de l'éducation et de la protection de l'enfance dans les situations d'urgence ?

Les deux secteurs Éducation en situations d'urgence² et Protection de l'enfance en situations d'urgence sont définis comme suit :

Éducation en situations d'urgence

L'éducation en situations d'urgence (ESU) fait référence aux opportunités d'apprentissage de qualité pour tous les âges dans les situations de crises, y compris le développement de la petite enfance, l'école primaire, secondaire, non-formelle, technique, professionnelle, et l'éducation supérieure et l'éducation des adultes et continue. L'éducation en situations d'urgence fournit une protection physique, psychosociale et cognitive qui peuvent soutenir et sauver des vies.

Les situations de crises courantes dans lesquelles l'éducation en situations d'urgence est essentielle comprennent les conflits, les crises prolongées, les situations de violences, les déplacements forcés, les catastrophes et les crises sanitaires. L'éducation en situations d'urgence est un concept plus ample que « la réponse éducative d'urgence », qui en est un élément essentiel. (Réseau Inter-agences pour l'éducation en situations d'urgence [Inter-agency network for education in emergencies, INEE], 2018)³

Protection de l'enfance en situations d'urgence

La protection de l'enfance (PE) consiste à prévenir et à répondre aux abus, à la négligence, à l'exploitation et à la violence contre les enfants. Une protection efficace de l'enfance s'appuie sur les capacités existantes et renforce la préparation aux crises. Pendant les crises humanitaires, des interventions en temps opportun contribuent à la santé physique et émotionnelle, à la sécurité, à la dignité et au bien-être des enfants, des familles et des communautés. La protection de l'enfance dans les situations d'urgence comprend des activités spécifiques menées par des acteurs locaux, nationaux et internationaux de protection de l'enfance. Elle comprend également les efforts des acteurs non liés à la protection de l'enfance qui cherchent à prévenir et à lutter contre l'exploitation d'enfants ainsi que les abus, les actes de négligence et la violence à leur encontre dans les contextes humanitaires, que ce soit par le biais de programmes transversalisés ou intégrés. (Alliance pour la protection de l'enfance dans l'action humanitaire [Alliance for child protection in humanitarian action, CPHA], 2019)⁴

La protection de l'enfance et l'éducation en situations d'urgence sont des domaines très complémentaires de la réponse humanitaire. Ces deux secteurs sont centrés sur l'enfant et peuvent mutuellement améliorer leurs résultats en collaborant. Une collaboration efficace entre l'éducation et la protection de l'enfance dans les contextes d'urgence peut être obtenue grâce à diverses approches : intégration de la protection de l'enfance, programmation conjointe et programmation intégrée. Ces approches sont expliquées dans le graphique ci-dessous :



Figure 1: Différents types de collaboration entre les secteurs de la protection de l'enfance et de l'éducation (inspiré de l'INEE et l'Alliance, 2020)

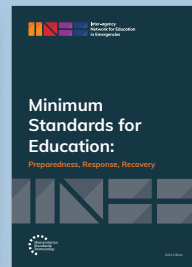
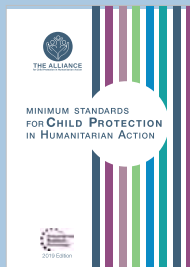
En pratique, ces différents types de collaboration ne peuvent pas être strictement séparés, mais doivent plutôt être considérés comme représentant différents degrés d'intégration thématique dans un continuum. Le choix du degré d'intégration approprié dépend des besoins des bénéficiaires, du stade de l'urgence, du contexte culturel, des contraintes opérationnelles (par exemple, l'accessibilité, la capacité de réaction à disposition), des systèmes locaux existants, des mécanismes de financement et d'autres facteurs. Cependant, **l'intégration de la protection de l'enfance devrait être le « minimum »**⁵ pour garantir que toutes les filles et tous les garçons puissent accéder à des opportunités d'apprentissage de qualité tout en garantissant leur sécurité, leur bien-être, leur dignité et leur protection contre les dangers. Cela est également conforme aux normes humanitaires globales, telles que la Déclaration de l'IASC sur la centralité de la protection dans l'action humanitaire. Une **intégration complète** entre l'éducation et

la protection de l'enfance dans les situations d'urgence est obtenue lorsque les deux secteurs collaborent tout au long du cycle du programme (planification, mise en œuvre, suivi et évaluation conjoints) et lorsque les objectifs généraux reflètent une compréhension holistique du bien-être de l'enfant, intégrant à la fois des éléments de protection de l'enfance et d'éducation.

2. Pour plus d'explications sur l'ESU en général, vous pouvez vous référer à la [Note de cadrage de la boîte à outils ESU](#)
3. **Le Réseau inter-agences pour l'éducation en situations d'urgence (INEE)** est un réseau mondial ouvert dont les membres travaillent ensemble dans un cadre humanitaire et de développement pour garantir que tous les individus aient droit à une éducation de qualité, sûre, pertinente et équitable. Le travail de l'INEE est fondé sur le droit fondamental à l'éducation.
4. **L'Alliance pour la protection de l'enfance dans l'action humanitaire (CPHA)** est un réseau mondial d'agences opérationnelles, d'institutions universitaires, de décideurs politiques, de donateurs et de praticiens. Elle soutient les efforts des acteurs humanitaires pour réaliser des interventions de protection de l'enfance de haute qualité et efficaces dans tous les contextes humanitaires. L'Alliance y parvient principalement en facilitant la collaboration technique inter-agences, notamment la production de standards et d'outils techniques sur la protection de l'enfance dans tous les contextes humanitaires..
5. Voir le Domaine 2 de l'INEE MS, Norme 9 : Protection et bien-être et le Pilier 4 des CPMS, Norme 23, Éducation et protection de l'enfance



© DDC



3. Pourquoi l'éducation et la protection de l'enfance doivent-elles être intégrées dans les situations d'urgence ?

Le bien-être des enfants repose sur la satisfaction de divers besoins, qui vont des besoins physiques aux besoins psychologiques, comme l'illustre le modèle de bien-être de l'enfant ci-dessous (voir figure 2). Ces besoins sont étroitement liés et interdépendants.

En temps de crise humanitaire ou en situations d'urgence, les enfants et les jeunes sont souvent confrontés à des menaces pour leur sécurité et leur protection physique, à des problèmes de santé mentale et physique, à la destruction de leurs abris et de leurs moyens de subsistance, à des déplacements, à la rupture des réseaux

de soutien familial et communautaire et à des possibilités limitées de jeu et de loisirs. Dans de telles situations, les réponses intégrées qui répondent de manière globale aux divers besoins des enfants et des jeunes sont les plus efficaces, car elles reconnaissent le lien entre protection, bien-être et éducation. Un enfant qui connaît la sécurité physique et émotionnelle est plus à même d'apprendre efficacement. À l'inverse, un enfant qui a accès à des possibilités d'apprentissage de qualité, sûres et inclusives bénéficie de structures, de routines et de réseaux sociaux sécurisés, qui contribuent également à réduire les risques liés à la protection de l'enfance.

Dans le cadre d'une intervention humanitaire, les secteurs de l'éducation et de la protection de l'enfance ont pour objectif commun de répondre efficacement aux besoins des enfants. Chaque secteur apporte son expertise et ses meilleures pratiques à cet objectif. La collaboration entre les secteurs de la protection de l'enfance et de l'éducation complète et renforce les objectifs de chaque secteur et crée des impacts positifs plus importants pour les enfants et les jeunes dans les communautés touchées par une crise. La programmation intégrée soutient et encourage ainsi une approche de l'intervention humanitaire centrée sur l'enfant, ce qui peut empêcher les enfants et les jeunes de « passer entre les mailles du filet » des différents services, et maximiser l'impact des interventions multisectorielles.

L'approche holistique encourage également les acteurs à transcender les « cloisonnements » sectoriels et à travailler en collaboration, ce qui se traduit par une programmation rentable qui évite les doublons et bénéficie à davantage d'enfants et de jeunes. Cette approche s'aligne également sur les efforts actuels visant à transformer la prestation de l'aide humanitaire, notamment les considérations de cohérence entre l'aide humanitaire, le développement et la paix et le nexus. L'idée de « résultats collectifs » est un thème clé dans le travail entre les institutions et les modalités humanitaires et de développement.

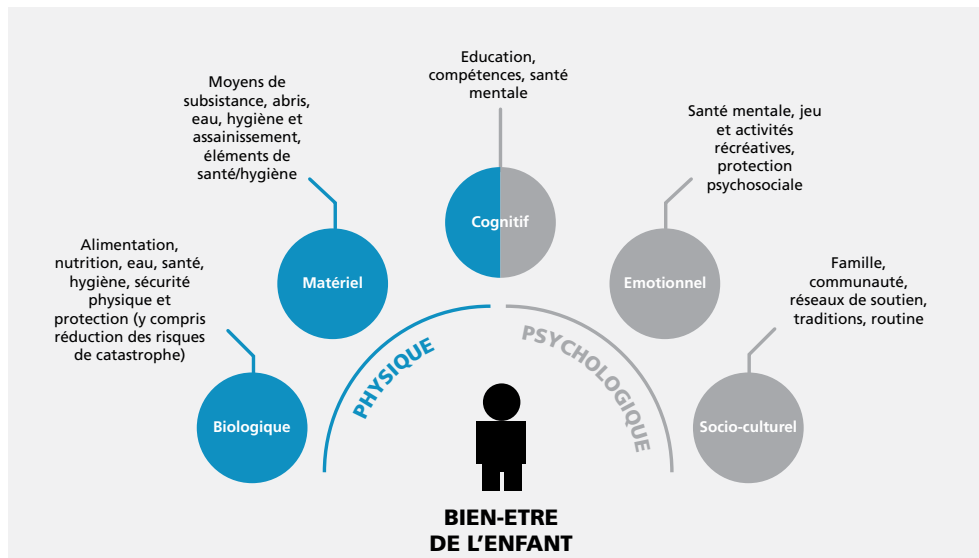


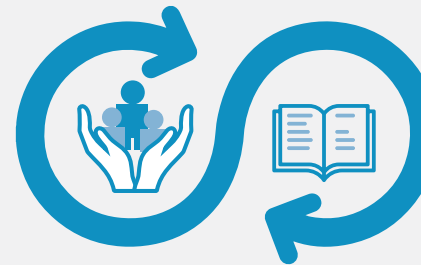
Figure 2: Modèle de bien-être des enfants (Save the Children)



L'illustration ci-contre (voir figure 3) fournit quelques exemples de la manière dont les programmes d'éducation et de protection de l'enfance se soutiennent mutuellement :

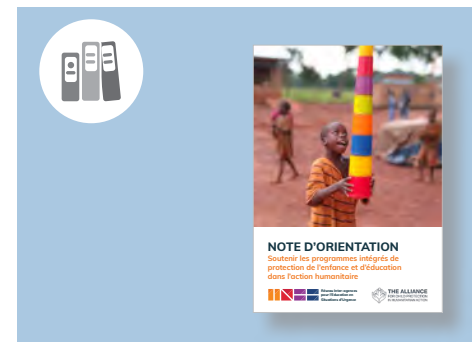
L'intégration de la protection de l'enfance est donc essentielle à la qualité des programmes d'éducation de l'enfance. Cela se reflète également dans les chevauchements entre les Standards minimums pour la protection de l'enfance (CPMS) de l'Alliance pour la protection de l'enfance dans l'action humanitaire et les Normes minimales pour l'éducation (INEE MS) du Réseau inter-agences pour l'éducation en situations d'urgence (INEE). Plus précisément, la norme 9 de l'INEE MS : Protection et bien-être et le standard 23 du CPMS Éducation et protection de l'enfance sont les normes auxquelles il est le plus souvent fait référence pour les programmes intégrés d'éducation et de protection de l'enfance. L'INEE et l'Alliance pour la protection de l'enfance dans l'action humanitaire (Alliance for child protection in humanitarian action, CPHA) ont publié conjointement une Note d'orientation pour soutenir l'intégration de la protection de l'enfance et de l'éducation dans l'action humanitaire servant de document de référence clé pour les acteurs de la protection de l'enfance et de l'éducation qui mettent en pratique l'intégration des deux secteurs.

- Les **centres de protection de l'enfance** tels que les espaces adaptés aux enfants (EAE) ou les espaces adaptés aux filles (EAF) peuvent soutenir la mise en œuvre **d'activités éducatives**, en particulier pendant les premières phases d'une intervention d'urgence.
- Les programmes de protection de l'enfance peuvent **aider les enfants vulnérables**, tels que ceux exposés à la violence, au travail des enfants et aux déplacements, à **accéder à l'éducation, à y rester et à y réussir**.
- L'intégration d'éléments de protection de l'enfance tels que le **soutien psychosocial (SPS)** dans les programmes d'éducation peut **améliorer les résultats d'apprentissage et de bien-être**.



- Les **espaces d'apprentissage** peuvent **protéger** les enfants et les jeunes de **l'exploitation et de la violence**
- **L'éducation offre une structure et une stabilité**, réduisant ainsi l'exposition aux **risques liés à la protection de l'enfance** tels que la violence à la maison, le travail des enfants et le recrutement dans les forces armées.
- L'éducation offre une **plateforme pour identifier et orienter** les enfants et les jeunes vers les services de protection de l'enfance.
- L'éducation **informe les enfants et les jeunes** sur les **risques** tels que le travail des enfants, la violence sexiste et les risques liés aux mines.
- Une éducation de **qualité** favorise les **compétences sociales et émotionnelles** qui soutiennent la capacité des

Figure 3: Activités de protection et d'éducation de l'enfance : un renforcement mutuel (Inspiré de l'Alliance pour la protection de l'enfance dans l'action humanitaire, 2019)



4. Comment intégrer l'éducation et la protection de l'enfance dans les situations d'urgence ?

Intégration dans le cycle du programme humanitaire

L'intégration de l'éducation et de la protection de l'enfance devrait idéalement se produire à **toutes les étapes du cycle du programme**, de l'évaluation et de la planification à la mise en œuvre, au suivi et à l'évaluation de la réponse. Le Cadre de collaboration ESU-PE (2020) est un outil

fourni par le Cluster mondial pour l'éducation (CME)⁶ et le Domaine de responsabilité de la protection de l'enfance (Child protection area of responsibility, CPAoR)⁷ qui illustre le fonctionnement de l'intégration tout au long du cycle du programme humanitaire (voir figure 4).

L'objectif est de parvenir à des réponses humanitaires efficaces, efficientes et responsables

grâce à la coordination et à la mobilisation conjointe des ressources, à la planification stratégique, à l'évaluation, au suivi et à l'établissement de rapports, au plaidoyer, au renforcement des capacités, etc. entre les secteurs de l'ESU et de la protection de l'enfance. Par exemple, le CME et le GCPAoR renforcent l'intégration des éléments d'appréciation de la protection de l'enfance dans les évaluations des besoins en matière d'éducation

et ont déjà expérimenté cette approche au Niger, au Burkina Faso, au Myanmar, dans le nord-ouest de la Syrie et en République centrafricaine.⁸

Bien que principalement développé pour la planification au niveau sectoriel, le cadre de collaboration ESU-PE peut également, être adapté au niveau du **cycle de projet** ou au développement de **stratégies** d'organisations humanitaires ou d'agences donatrices.

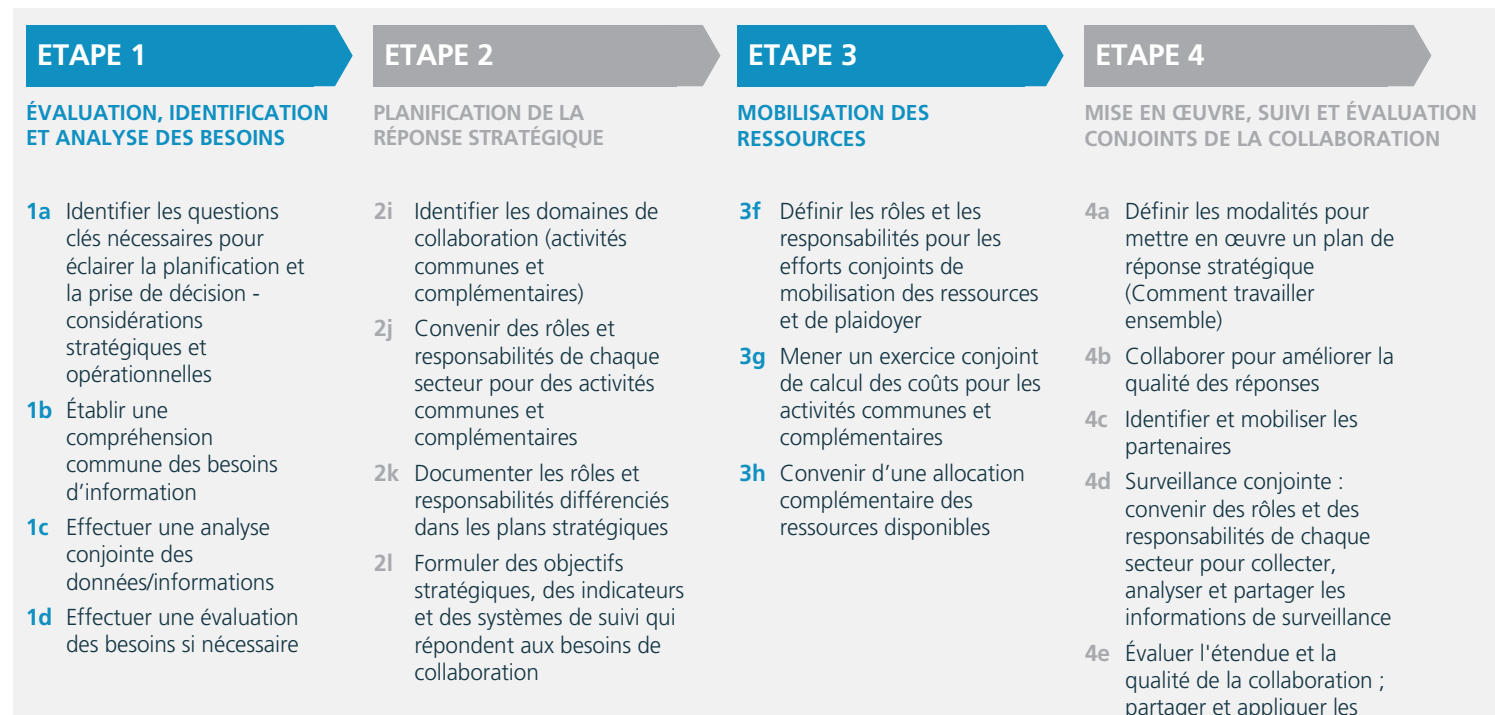


Figure 4: Intégration de l'éducation et de la protection de l'enfance dans le cycle du programme humanitaire (CME/CPAoR 2020)

Intégration de la PE et de l'ESU à tous les niveaux du modèle socio-écologique

La conception d'un programme intégré PE-ESU doit être guidée par le modèle socioécologique, qui illustre les différents niveaux de la société influençant le développement et le bien-être de l'enfant (voir figure 5).

Lors de l'évaluation et de la conception du programme, il convient d'identifier les risques potentiels et les facteurs de protection au sein des sphères individuelles, familiales, communautaires, sociétales et politiques. Cela nécessite une compréhension approfondie du contexte spécifique et une prise en compte appropriée à tous les niveaux des facteurs de vulnérabilité tels que l'âge, le sexe, le handicap, l'origine ethnique. Les efforts doivent s'appuyer à tous les niveaux sur les services de prévention et les systèmes de soutien existants. Par exemple, **les enfants et les jeunes** doivent participer activement à la satisfaction de leurs besoins en matière d'éducation, de protection

et de bien-être général. Le renforcement des facteurs de protection existants dans les **familles, les communautés et les environnements d'apprentissage** améliore leur capacité à identifier les problèmes de protection qui touchent les enfants et les jeunes et les empêchent d'accéder à l'éducation et à y répondre. Dans le même temps, les enseignants, le personnel de protection, les soignants et les membres de la communauté sont eux-mêmes touchés par les crises, et il est essentiel de les aider à gérer leur propre santé mentale et leur bien-être. Au **niveau politique**, une stratégie clé consiste à renforcer les systèmes de protection et d'éducation des enfants qui sont en place, afin d'améliorer la préparation aux crises et de répondre aux besoins accrus pendant les crises.

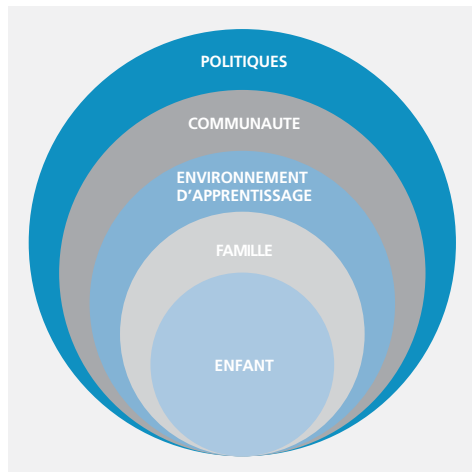


Figure 5: Modèle socioécologique pour le développement de l'enfant (INEE et CPHA, 2022)

Intégration au sein du nexus humanitaire-développement-paix

Pour que la programmation intégrée soit durable et ait un impact à long terme, il faut une coordination étroite non seulement entre les secteurs de l'éducation et de la protection de l'enfance, mais aussi au sein du nexus humanitaire-développement-paix. Cela implique des initiatives visant à répondre aux **besoins immédiats** tout en favorisant simultanément des solutions à long terme à différents niveaux, notamment au niveau des systèmes, des services, des communautés et par le biais d'initiatives de consolidation de la paix. Étant donné le rôle central que jouent les gouvernements nationaux et les organisations locales dans les réponses humanitaires, une stratégie clé consiste à **renforcer les systèmes existants de protection de l'enfance et d'éducation** aux niveaux national, régional et local. Par exemple, les acteurs de l'éducation et de la protection de l'enfance peuvent collaborer pour améliorer la préparation aux crises des systèmes existants d'éducation et de protection de l'enfance avant que la prochaine crise ne survienne. Ils peuvent conjointement renforcer les capacités des organisations locales et des acteurs communautaires à répondre plus efficacement aux crises futures. L'objectif est de créer une réponse plus cohérente et plus complète qui non seulement réponde aux urgences immédiates, mais contribue également à des solutions durables pour l'avenir.

Exemple

Le Programme de coopération suisse pour le Mali 2022-2025 inclut un résultat conjoint en matière de protection et d'éducation dans son cadre de résultats. « Résultat 1, Développement humain : les autorités, les collectivités territoriales et les acteurs spécialisés améliorent leur réponse aux situations d'urgence, améliorent l'accès à une éducation de base de qualité et assurent la protection des civils. » Le Programme de coopération précise en outre : « En renforçant leurs capacités, les autorités, en particulier les acteurs décentralisés et spécialisés, sont en mesure de répondre aux crises par une action coordonnée. Les populations, et les personnes les plus vulnérables, comme les personnes déplacées à l'intérieur du pays, ont accès à des services et à un soutien adapté et rapide, ainsi qu'à une protection sociale qui prévient la vulnérabilité, la précarité et l'exclusion sociale. (...) En matière de services de base, la Suisse maintient un fort accent sur l'accès à l'éducation de base, même en période d'urgence, car elle considère que le rôle de celle-ci est capital pour le développement des générations futures. »

6. Le **Cluster mondial pour l'éducation** aide les clusters nationaux et les groupes de travail à œuvrer en faveur d'une réponse prévisible, holistique, équitable et bien coordonnée en fournissant un soutien direct et à distance sur le terrain, en développant des orientations, en établissant des preuves, en renforçant les capacités et en plaidant pour la priorité continue de l'éducation, afin de répondre aux besoins éducatifs croissants des enfants et des jeunes touchés par une crise.
7. Le **Domaine de responsabilité de la protection de l'enfance** fait partie du Cluster mondial de la protection et dirige la coordination des efforts de protection de l'enfance dans les contextes humanitaires afin de garantir que les enfants en situations d'urgence soient protégés contre les abus, la négligence, l'exploitation et la violence.
8. Voir <https://www.educationcluster.net/strengthening-education-and-child-protection-needs-assessment-and-preparedness>.



© DDC

5. Exemples d'activités intégrées d'éducation et de protection de l'enfance

Les activités mises en évidence dans la figure 6 et décrites ci-dessous sont des exemples d'activités de programmation intégrée. Elles sont expliquées en détail dans les orientations mentionnées dans la section 3 (INEE et CPHA 2021 et 2022). Idéalement, les réponses intégrées en matière d'éducation et de protection de l'enfance consistent en une combinaison des activités mentionnées ci-dessous, adaptées à des besoins spécifiques. Elles peuvent être mises en œuvre à tous les niveaux du modèle socioécologique du bien-être de l'enfant (voir [page 7](#)). Si certains éléments peuvent davantage s'aligner sur l'éducation ou la protection de l'enfance, la combinaison de l'expertise de chaque secteur garantit la mise en œuvre de programmes de haute qualité et efficaces qui optimisent les résultats immédiats et à long terme en matière de bien-être et de développement des enfants en situation de crise. **L'annexe** de la [page 15](#) comprend une liste de ressources clés qui peuvent guider la mise en œuvre de toutes ces activités.

Environnements d'apprentissage et voies d'accès sûrs

Il s'agit d'établir la sécurité physique et psychologique dans les environnements éducatifs en protégeant les environnements d'apprentissage contre les dangers potentiels, tels que la violence ou les catastrophes naturelles. Par exemple, mettre en œuvre des mesures pour atténuer l'impact des catastrophes et des situations d'urgence sur les infrastructures éducatives et se préparer à réagir efficacement en cas de crise. Cela comprend la garantie d'un

accès sûr aux installations éducatives pour les enfants et les jeunes, en particulier dans les zones touchées par des conflits ou des catastrophes. [Voir exemple Myanmar.](#)

Environnements d'apprentissage à l'abri de l'occupation et des attaques armées

Veiller à ce que les établissements scolaires soient protégés contre les attaques et l'utilisation militaire pendant les conflits armés permet de garantir le droit à l'éducation et la sécurité physique des enfants, des jeunes et du personnel éducatif. Cela est conforme à la [Déclaration sur la sécurité dans les écoles](#), un engagement politique intergouvernemental visant à protéger les élèves, les enseignants, les écoles et les universités des pires effets des conflits armés. En juillet 2024, elle était approuvée par [120 États](#). La Suisse milite ardemment en faveur de l'approbation et de la mise en œuvre universelles de la Déclaration sur la sécurité dans les écoles. [Voir exemple Ukraine.](#)

Environnements d'apprentissage favorables et discipline positive

Créer des environnements où les enfants et les jeunes se sentent soutenus, respectés et encouragés tout au long de leur parcours d'apprentissage. Les enseignants sont encouragés à utiliser des stratégies de discipline positive pour promouvoir une gestion constructive du comportement en remplacement des châtiments corporels ou d'autres mesures punitives. Cela favorise un environnement propice à l'apprentissage et à la croissance, basé

sur un sentiment de sécurité émotionnelle. [Voir exemple Niger.](#)

Bien-être psychosocial (PSP, SMSPS et ASE)

Les premiers secours psychologiques (PSP), la santé mentale et le soutien psychosocial (SMSPS) et l'intégration de l'apprentissage social et émotionnel (ASE) dans les approches d'enseignement et d'apprentissage sont essentiels pour répondre aux besoins émotionnels et sociaux des enfants et des jeunes touchés par

les situations d'urgence. Ces interventions visent à réduire la détresse, à renforcer la résilience et à améliorer les mécanismes d'adaptation chez les enfants, les jeunes et les soignants, contribuant ainsi à de meilleurs résultats d'apprentissage holistiques. Elles peuvent faire partie des programmes d'enseignement réguliers ou être mises en œuvre séparément (individuellement ou dans le cadre de séances de groupe) pour compléter les activités éducatives régulières. Les enseignants sont essentiels à la mise en œuvre

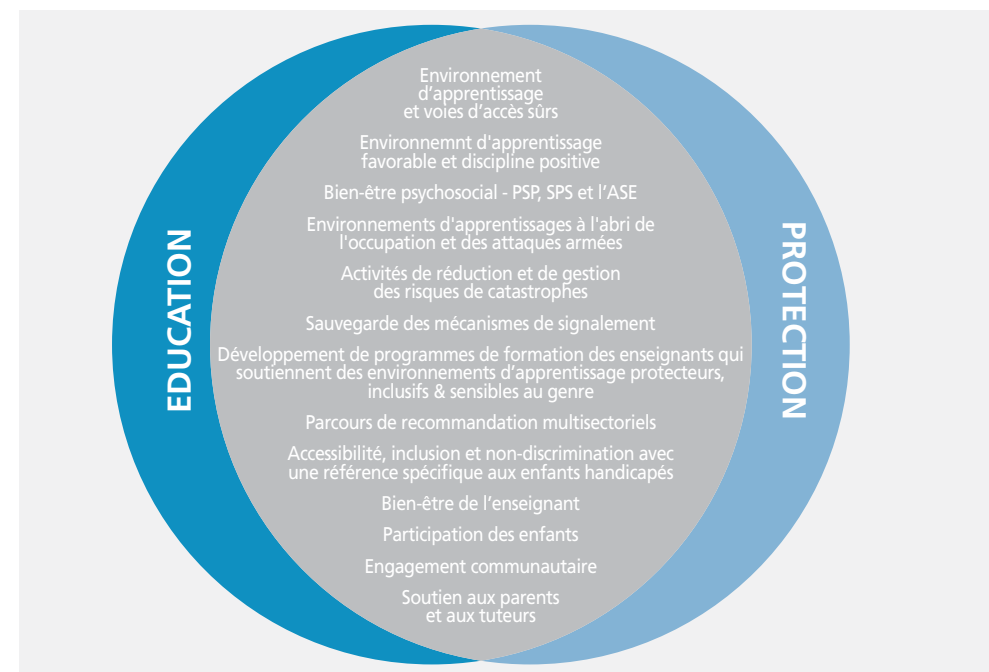


Figure 6: Exemples de programmes intégrés d'éducation et de protection de l'enfance (INEE/CPHA 2021)

de ces activités, et leur formation, leur soutien continu et leur bien-être sont fondamentaux pour la mise en œuvre efficace de ces interventions (voir également le bien-être des enseignants ci-dessous). [Voir exemple Plan International au Liban.](#)

Mécanismes de retour d'information et de signalement de la protection

Il est essentiel d'établir des systèmes de signalement et de traitement des incidents d'abus, d'exploitation ou d'autres problèmes de protection dans les milieux éducatifs, en mettant l'accent sur la confidentialité, la responsabilité et les approches centrées sur l'enfant. Les mécanismes de retour d'information et de signalement doivent être adaptés au sexe, à l'âge et à la culture, et une réponse rapide doit être assurée.

Programmes de formation des enseignants favorisant des environnements d'apprentissage protecteurs, inclusifs et sensibles au genre et aux conflits

Elaboration de programmes de formation complets pour les enseignants qui favorisent les pratiques protectrices, l'inclusion et la sensibilité au genre dans la gestion de la classe, la pédagogie et les interactions avec les élèves. Les sujets de formation peuvent inclure, par exemple, la protection de l'enfance, la non-discrimination, les approches sensibles au genre, la création d'environnements d'apprentissage positifs, l'éducation sensible au conflit et à la paix, et la discipline positive.

Services de gestion de cas et orientation vers des services spécialisés

La gestion des cas est une approche visant à répondre aux besoins d'un enfant qui risque d'être maltraité ou qui a été maltraité. Elle offre un soutien individualisé, coordonné, holistique et multisectoriel pour des problèmes complexes et souvent liés en matière de protection de l'enfance. Des travailleurs sociaux ou des assistants sociaux sur place peuvent être affectés à des écoles ou à des centres d'apprentissage, par exemple, pour soutenir les enfants et leurs familles directement, ou en les orientant vers des services spécialisés, notamment en matière de santé, de protection, de sécurité alimentaire, de moyens de subsistance et de soutien psychosocial. [Voir exemple Save the Children au Liban.](#)

Accessibilité, inclusion et non-discrimination

Veiller à ce que les possibilités d'éducation soient accessibles à tous les enfants et à tous les jeunes, quelles que soient leurs capacités, leur origine ou leur identité, et éliminer les obstacles à l'inclusion et à la discrimination, en particulier pour les enfants et les jeunes handicapés. Prévenir les mariages précoces et les mariages forcés précoces, les mutilations génitales féminines (MGF), la violence sexiste et lutter contre les inégalités entre les sexes pour permettre aux enfants et aux jeunes, en particulier aux filles, de participer à des programmes éducatifs. [Voir exemple Afghanistan.](#)

Bien-être des enseignants

Les approches du bien-être par l'éducation sont souvent centrées sur les besoins des enfants et des jeunes, mais il est également essentiel de soutenir le bien-être des enseignants. Les enseignants dans les contextes de crise travaillent dans des environnements éducatifs complexes, souvent avec un soutien minimal. Ils assument une multitude de rôles et de responsabilités non traditionnelles pour répondre aux divers besoins des élèves et de la communauté. Il est essentiel de fournir un soutien et des ressources aux enseignants/animateurs pédagogiques pour assurer leur bien-être, notamment une formation aux soins personnels, à la gestion du stress et aux stratégies d'adaptation. Cela renforcera leur capacité à soutenir efficacement les enfants et les jeunes. [Voir exemple nord-est Syrie.](#)

Participation des enfants et des jeunes

Comme le précisent les normes minimales de la CPHA⁹, les enfants et les jeunes doivent disposer du temps et de l'espace nécessaires pour participer de manière significative à toutes les décisions qui les concernent. Cela comprend l'encouragement de la participation active des enfants et des jeunes aux processus décisionnels liés à leur éducation et à leur protection, la promotion de leurs intérêts supérieurs et la garantie que leurs voix soient entendues et respectées.

Engagement communautaire

Il s'agit d'identifier les forces et les ressources déjà présentes dans la communauté et de s'appuyer sur elles pour promouvoir l'éducation et la protection de l'enfance. La collaboration avec les communautés et les partenaires locaux de la société civile pour soutenir et renforcer les initiatives de protection et d'éducation de l'enfance, favoriser les partenariats, mobiliser les ressources et promouvoir l'appropriation et la durabilité par la communauté est essentielle à cet effet. [Voir exemple Mali.](#)

Soutien aux parents et tuteurs

Fournir des conseils, des ressources et un soutien aux parents et aux tuteurs afin de renforcer leur capacité à protéger et à soutenir l'éducation, la protection et les besoins psychosociaux des enfants, en particulier dans les contextes de crise. En outre, il est impératif, pour une réponse efficace, de renforcer les politiques et les services communautaires axés sur l'autonomisation des familles et le soutien aux personnes qui s'occupent des enfants. [Voir exemple Venezuela.](#)

9. Standards minimums pour la protection de l'enfance (CPMS), pilier 3.

Avec le soutien de la DDC, Save the Children et ses partenaires offrent aux communautés d'accueil syriennes et libanaises vulnérables de la vallée de la Bekaa au **Liban** un meilleur accès sur le long terme à une éducation de qualité, sûre et inclusive. Des services d'éducation non formelle, une aide au maintien dans le système éducatif et un renforcement des capacités des parents/tuteurs et des enseignants à soutenir la continuité de l'apprentissage et le bien-être des enfants sont proposés en ce sens.

Les enfants vulnérables ont accès à des services de gestion de cas, et peuvent notamment être orientés vers des services spécialisés tels que la protection de l'enfance, le soutien aux enfants handicapés et les services de SPS. Les enseignants sont formés dans le domaine de la protection de l'enfance et peuvent orienter les enfants à risque de maltraitance, de violence, de négligence et d'exploitation vers les mécanismes de protection de l'enfance et de gestion des cas de Save the Children si



© DDC

nécessaire. Les travailleurs sociaux et les agents de protection de l'enfance collaborent ensuite étroitement avec les familles, évaluent leurs besoins et conviennent conjointement d'un plan de gestion des cas. Ce travail comprend des visites de suivi et de contrôle régulières avec la famille. Dans certains cas, cela comprend également l'orientation des aidants vers des services spécialisés, tels que les services de santé mentale et de soutien psychologique pour améliorer le bien-être des aidants et d'autres services tels que la sécurité alimentaire, les moyens de subsistance et le logement. Ces services sont fournis soit par Save the Children, soit par des prestataires de services externes via une plateforme d'orientation interagences.

Au **Liban**, le partenaire de la DDC Plan International veille à ce que les enfants vulnérables (libanais et non libanais, âgés de 6 à 17 ans) de la région de la Bekaa-Nord puissent accéder à et bénéficier d'une éducation de qualité et inclusive dans un environnement sûr et favorable.



Entre autres interventions, dans la région de la Bekaa-Nord au Liban, le partenaire de la DDC Plan International et l'Organisation libanaise pour les études et la formation (LOST), partenaire local, organisent des séances d'apprentissage socio-émotionnel

et fournissent un soutien psychosocial aux enfants et aux jeunes vulnérables inscrits au programme non formel d'alphabétisation et de calcul de base du projet. Des sujets tels que la violence sexiste, le mariage précoce, la santé et les droits sexuels et reproductifs, les grossesses précoces et le travail des enfants, ainsi que leur impact sur l'accès des filles et des garçons à l'éducation sont abordés lors de ces séances. Le programme est complété par un programme de compétences parentales destiné aux parents et aux tuteurs, qui aborde les mêmes sujets. Les parents et les tuteurs sont orientés vers des services spécialisés en santé mentale et en soutien psychosocial si nécessaire. Le programme propose également des kits SPS, qui permettent aux adolescents de s'exprimer à travers des activités motrices et cognitives amusantes et efficaces à la maison. Les kits SPS comprennent une corde à sauter, des blocs de construction Lego, un jeu de société, un puzzle, un livre de coloriage, des crayons de couleur, un tableau blanc et du papier à lettres.

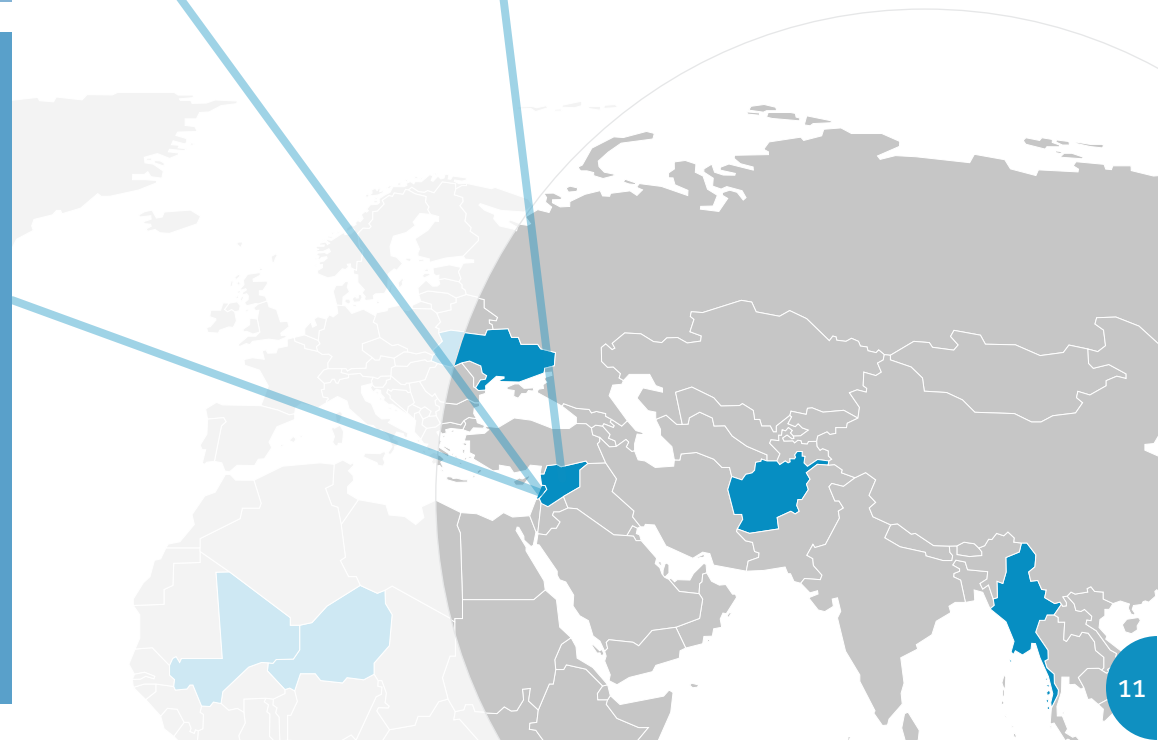
Dans le **nord-est de la Syrie**, Save the Children, partenaire de la DDC, fournit des services de protection de l'enfance, de santé mentale et de soutien psychosocial et d'éducation non formelle adaptés à l'âge et au sexe aux garçons et aux filles vulnérables et à leurs familles dans les camps et les communautés.

Pour favoriser des relations et des interactions positives, le projet a organisé des séances de bien-être pour les enseignants et une formation à l'apprentissage socio-émotionnel pour les animateurs de l'ENF dans les centres soutenus par la DDC dans le camp d'Al Hol, en complément des séances ASE dispensées aux enfants. Cette approche a aidé les animateurs à comprendre



© Flickr_Dominic Chavez/World Bank

comment leur bien-être est lié au bien-être des enfants et, en fin de compte, au processus d'apprentissage dans les salles de classe. En outre, les séances ont fourni des outils simples mais efficaces pour prendre soin de soi. Les enseignants ont également appris diverses techniques de respiration et ont indiqué comment leur application a aidé les enfants et eux-mêmes à se calmer.



Au **Venezuela**, le Conseil norvégien pour les réfugiés (NRC), partenaire de la DDC, met en œuvre une réponse multisectorielle aux besoins humanitaires des enfants, des adolescents et de leurs familles dans les communautés et les écoles de l'Arc minier de l'Orénoque, une région l'État de Bolivar où les niveaux de violence et les risques de protection sont élevés.



En raison de la présence d'importants gisements d'or, la zone ciblée est contrôlée par des groupes armés non étatiques. L'abandon scolaire, les mariages et les grossesses précoces, ainsi que les difficultés économiques résultent en une incapacité des familles à répondre à leurs besoins fondamentaux et à accorder la priorité à l'éducation des enfants. Entre autres interventions, le projet soutient les familles en matière de sécurité alimentaire et de moyens de subsistance grâce à des jardins communautaires et à des kits pour chèvres, répondant aux besoins alimentaires et soutenant l'économie familiale. Ces activités complètent les interventions en matière d'éducation et de protection, telles que la distribution de matériel pédagogique et le soutien aux droits à une identité juridique.



Dans la région de Diffa touchée par le conflit au **Niger**, à la frontière avec le Nigéria, le partenaire de la DDC Save the Children a mis en œuvre le projet « Amélioration de la qualité de l'éducation dans un contexte fragile », qui vise à fournir une éducation inclusive de qualité dans des environnements d'apprentissage sûrs aux enfants touchés par la crise dans la région (enfants déplacés internes, rapatriés, enfants handicapés, enfants réfugiés et enfants des communautés d'accueil).

Parmi d'autres interventions en matière d'éducation et de protection, le projet a élaboré et diffusé des **codes de conduite scolaires** pour répondre aux risques critiques de protection, notamment la gestion des cas de harcèlement et d'abus sexuel. Le projet implique les enseignants, les enfants, les jeunes et les parents dans l'élaboration et la révision des codes de conduite scolaires, ce qui a conduit à « une meilleure discipline à l'école et à plus d'enthousiasme pour le travail », selon un inspecteur scolaire. Un enseignant rapporte également que des changements positifs ont été observés à la suite de la mise en œuvre des codes dans les écoles : « meilleur entretien des manuels scolaires, arrivée des élèves à l'heure, respect du code, engagement plus fort des parents et des enseignants, diminution de l'exclusion des filles de l'école, réduction des bagarres, des jeux violents, etc. ».

Au **Mali**, le Conseil norvégien pour les réfugiés (Norwegian Refugee Council, NRC) et le Centre international d'expertises et de formation (CIEF), partenaires de la DDC, promeuvent l'accès à des opportunités d'éducation alternatives dans les zones touchées par le conflit dans les régions de Bandiagara, Mopti et Tombouctou.

Le programme a fait appel aux **communautés** dans le but d'un maintien de l'éducation dans les localités sous l'influence des groupes armés non étatiques (GANE) depuis 2018. Les partenaires ont formé les dirigeants communautaires à établir un dialogue avec les GANE et à négocier avec eux des accords de protection des enfants exposés à l'insécurité, tout en



sensibilisant parallèlement les membres de la communauté à l'importance de l'éducation. Cette approche d'appropriation communautaire a permis la création de centres d'apprentissage communautaires (CAC), ciblant les enfants non scolarisés âgés de 8 à 12 ans, comme solution temporaire pour assurer l'éducation et la protection des enfants. Le projet a également formé les membres de la communauté à surveiller le maintien des CAC et à négocier, et obtenir, la réouverture des écoles fermées.

En **Ukraine**, la DDC soutient la réhabilitation de salles polyvalentes sûres dans les écoles de ses régions partenaires, entre autres interventions liées à la poursuite de la numérisation et de la débureaucratisation de la gouvernance de l'éducation dans le pays. Des milliers d'établissements d'enseignement endommagés doivent être réhabilités, en particulier dans les régions désoccupées.

Entre autres objectifs, le projet soutenu par



la DDC renforce la capacité des collectivités locales à offrir des possibilités d'éducation sûres, grâce à un soutien d'urgence à la réhabilitation des établissements d'enseignement et des abris anti-bombes dans les établissements d'enseignement. Cela vise à faciliter la capacité du système éducatif à fonctionner dans des conditions de guerre et à accroître la compétence des collectivités locales à mettre en œuvre des projets de reconstruction. Cela comprendra des subventions pour des projets de restauration à distribuer en fonction de l'ampleur des besoins de chaque oblast/région partenaire. Le projet, par le biais du renforcement des capacités, soutient également les communautés locales dans leurs efforts pour rendre les établissements d'enseignement plus sûrs pour les enfants et les enseignants.

Au **Myanmar**, la DDC a soutenu la mise en œuvre du projet « Déploiement de lignes directrices pour la construction d'écoles sûres et adaptées aux enfants », qui visait à fournir un environnement éducatif et des infrastructures scolaires plus efficaces, plus sûrs et plus adaptés aux enfants dans les zones à risques et marginalisées, y compris les zones touchées par les conflits.

Les lignes directrices pour la construction d'écoles sûres et adaptées aux enfants (Roll-out of safe and child-friendly school construction guidelines, SCSCG) ont été élaborées conformément au Cadre de Sendai pour la réduction des risques de catastrophe.



Elles abordent les normes de sécurité dans la construction d'écoles et ont été approuvées par le gouvernement central en janvier 2019, puis diffusées aux services en charge de l'éducation dans les États et régions du Myanmar.

Le projet poursuit la diffusion de ces lignes directrices en sensibilisant, en dispensant des formations et en menant des missions pratiques sur le terrain, avec un accent particulier sur la promotion de l'eau, de l'hygiène et de l'assainissement (EHA), la **réduction des risques de catastrophe**, l'entretien, la protection et la planification budgétaire. Les écoles en cours de rénovation dans le sud-est du Myanmar grâce à des fonds de la DDC suivent les procédures des SCSCG, devenant une référence pour les formations à l'application des mesures de sécurité et des modalités des lignes directrices.

En **Afghanistan**, grâce au programme Skateistan mis en œuvre par l'Afghanistan Skateboarding Training Organisation (ASTO), la DDC a soutenu des services d'éducation de qualité dans un environnement sûr et convivial au profit d'enfants de 5 à 17 ans à Kaboul, Mazar-e Sharif et Bamyân, et a amélioré l'accès aux activités récréatives et sportives, en particulier pour les filles et les femmes.

Le programme a été mis en œuvre avant août 2021, en réponse à une crise prolongée et à des possibilités d'éducation limitées, en particulier pour les filles. Grâce au skateboard, le programme Skateistan a offert des possibilités de loisirs et d'éducation physique, qui sont essentielles au développement des capacités motrices

et de la santé physique, mais qui n'ont pas été suffisamment prioritaires dans le programme scolaire public afghan. Grâce au sport, le projet a aidé les enfants les plus difficiles à atteindre à se réinsérer dans le système scolaire formel, notamment les **filles**, les **enfants survivants de l'exploitation et de la traite**, les **enfants handicapés**, les **personnes déplacées à l'intérieur du pays**, les **communautés nomades**, les **enfants de familles à faible revenu** et les **enfants qui travaillent dans la rue**.



Références et ressources supplémentaires

Remarque : certaines ressources sont accessibles en plusieurs langues sur les sites Web respectifs.

Alliance pour la protection de l'enfance dans l'action humanitaire CPHA (2019) : Standards minimums pour la protection de l'enfance dans l'action humanitaire (<https://alliancecpa.org/fr/SMPE>)

Alliance pour la protection de l'enfance dans l'action humanitaire CPHA (2020) : Cadre de compétences pour la protection de l'enfance dans l'action humanitaire (<https://alliancecpa.org/en/child-protection-online-library/guidance-child-protection-humanitarian-action-competency-framework?language=fr>)

Alliance pour la protection de l'enfance dans l'action humanitaire CPHA (2021) : Contextualiser et mesurer le bien-être des enfants dans l'action humanitaire : un guide de contextualisation (<https://alliancecpa.org/en/child-protection-online-library/contextualizing-and-measuring-child-well-being-humanitarian-action>)

Cluster Mondial pour l'éducation / CPHA (2020) : Cadre de collaboration ESU-PE (<https://inee.org/fr/ressources/cadre-de-collaboration-desu-pe>)

INEE/CPHA (2022) : Soutenir les programmes intégrés de protection de l'enfance et d'éducation dans l'action humanitaire (<https://inee.org/fr/ressources/soutenir-les-programmes-integres-de-protection-de-lenfance-et-deduction-dans-laction>)

INEE/CPHA (2021) : Collaboration en matière de protection de l'enfance et d'éducation en situations d'urgence (<https://inee.org/fr/ressources/collaboration-en-matiere-de-protection-de-lenfance-et-deduction-en-situations-durgence>)

Humanitarian Leadership Academy / INEE / CPHA (2022) : apprentissage en ligne Protection de l'enfance et Education (en anglais) (<https://kayaconnect.org/course/view.php?id=3128>)

INEE (2024) : Normes minimales de l'INEE pour l'éducation (<https://inee.org/fr/ressources/normes-minimales-de-linee>)

Nicolai. S. & Triplehorn. C. (2003) : Le rôle de l'éducation dans la protection des enfants en temps de conflit (en anglais). Save the Children for Humanitarian Practice Network, ODI (<https://odihpn.org/publication/the-role-of-education-in-protecting-children-in-conflict/>)

UNHCR / IRC (2011) : Manuel de terrain pour la mise en œuvre des directives du HCR en matière de détermination de l'intérêt supérieur (en anglais) (<https://www.unhcr.org/media/field-handbook-implementation-unhcr-bid-guidelines>)

UNHCR (2021) : Lignes directrices sur la procédure relative aux intérêts supérieurs : Évaluer et déterminer l'intérêt supérieur de l'enfant (en anglais) (<https://www.refworld.org/policy/opguidance/unhcr/2021/en/122648>)

Annexe : Ressources clés pour les activités de programmation intégrée

Remarque : des ressources sont accessibles en plusieurs langues sur les sites Web respectifs.

Environnements d'apprentissage et voies d'accès sûrs	<p>GADRRRES (2022) Cadre global pour la sécurité scolaire</p> <p>CME, CP AoR (2020) Retour à l'école en sécurité : Guide du praticien</p> <p>CPHA (2018) : Note d'information protection des enfants lors d'épidémies de maladies infectieuses</p> <p>Save the Children (2024) : Boîte à outils pour des écoles sûres (en anglais)</p> <p>UNICEF, UNESCO, UNHCR, WB, WFP (2021) : Supplément au Cadre de réouverture des écoles - De la réouverture à la reprise - Ressources clés (en anglais)</p>	Environnements d'apprentissage à l'abri de l'occupation et des attaques armées	<p>GCPE - Déclaration sur la sécurité dans les écoles</p> <p>GCPEA (2017) : Déclaration sur la sécurité dans les écoles : un cadre d'action</p> <p>INEE (2021) : Cartographie et Évaluation des interventions de sécurité en milieu scolaire pour la protection contre les menaces externes liées au conflit et à la violence : une cartographie des cadres et des outils de mesure</p> <p>CPHA (2023) : Interventions éducatives pour les EAFGA - Note technique</p> <p>CPHA (2022) : Boîte à outils pour le développement de programmes pour les EAFGA</p> <p>CICR (2018) : Cadre d'accès à l'éducation (en anglais)</p>
Environnement d'apprentissage favorable et discipline positive	<p>UNGEI (2014) : Enseigner le respect pour tous</p> <p>UNGEI (2019) : Une approche globale de l'école pour prévenir la violence sexiste en milieu scolaire - Normes minimales et cadre de suivi</p> <p>UNGEI, UNESCO (2016) : Lutte contre la violence de genre en milieu scolaire : orientations mondiales</p> <p>UNGEI (2021) : Violences sexistes en milieu scolaire Mettre fin à la violence sexiste en milieu scolaire : une série de notes thématiques (en anglais)</p> <p>Save the Children (2017) : Code de conduite scolaire Manuel de formation des enseignants (en anglais)</p> <p>UNESCO-IIEP (2014) : La discipline positive dans une classe inclusive et propice à l'apprentissage (en anglais)</p>	Mécanismes de recommandations	<p>Save the Children (2020) : Mécanisme de retour d'information et de signalement</p> <p>Save the Children (2019) : Boîte à outils pour la protection en cas d'urgence (en anglais)</p> <p>Plan International (2018) : Mécanismes de rétroaction adaptés aux enfants : guide et boîte à outils (en anglais)</p> <p>Save the Children Vidéo de micro-apprentissage "Protection de l'enfance en situations d'urgence" (en anglais)</p>
Bien-être psychosocial (PSP, SMSPS et ASE)	<p>INEE (2020) : Module de formation de l'INEE sur SPS-ASE</p> <p>INEE et Harvard EASEL Lab (2022) : boîte à outils SPS – ASE (en anglais)</p> <p>OMS, UNICEF (2022) : L'ensemble minimum de services de santé mentale et soutien psychosocial</p> <p>MHPSS.net (2021) : Boîte à outils SMSPS et ESU (en anglais)</p> <p>Save the Children : Vidéo de micro-apprentissage "Soutien psychosocial" (en anglais)</p> <p>Save the Children (2023) : Guide technique pour une programmation SMSPS intégrée (en anglais)</p> <p>Save the Children (2020) : Réconforter, écouter, soutenir : les premiers secours psychologiques pour les enfants en situations d'urgence (en anglais)</p> <p>The LEGO Foundation (2022) : Faire face aux changements : l'apprentissage socio-émotionnel par le jeu (en anglais)</p> <p>Right to Play (2022) : Jeux et activités pour le bien-être et l'éducation</p> <p>International Rescue Committee (2011) : Créer des salles de classe de guérison – Guide de l'animateur (en anglais)</p>	Programmes de formation des enseignants favorisant des environnements d'apprentissage protecteurs, inclusifs et sensibles au genre et aux conflits	<p>Sensibilité aux conflits</p> <p>INEE (2005) : Programme inter-agences d'éducation à la paix</p> <p>INEE page Éducation tenant compte des questions de conflit, y compris Guide et Matériel de formation</p> <p>International Rescue Committee (2011) : Guide pour la création de salles de classe propices à la guérison à l'intention des enseignants et des formateurs d'enseignants, outils pour les enseignants et les formateurs d'enseignants (en anglais)</p> <p>UNESCO-IIEP (2015) : Aperçu : Amélioration du programme d'études pour promouvoir la sécurité, la résilience et la cohésion sociale, Élaboration du programme d'études et orientation du contenu (en anglais)</p> <p>Sensibilité au genre</p> <p>INEE (2021) : Manuel de formation de l'INEE sur le genre</p> <p>Plan International (2020) : Formation du personnel enseignant à la pédagogie adaptée au genre</p> <p>Columbia University, IRC (2017) : Un instrument destiné à intégrer la gestion de l'hygiène menstruelle (GHM) dans les réponses humanitaires</p> <p>Inclusion</p> <p>INEE (2023) : Boîte à outils pour l'éducation inclusive à distance (en anglais)</p> <p>Save the Children (2022) : Ressources et boîte à outils pour l'éducation inclusive</p>



1

2

3

4

5

6

7

Gestion des cas et recommandations

[CPHA : Ressources pour la gestion des cas \(en anglais\)](#)
[CPHA \(2019\) : Normes minimales pour la protection de l'enfance dans l'action humanitaire \(Norme 18 sur la Gestion des cas\)](#)
[INEE/CPHA \(2018\) : Travail des enfants et éducation dans les situations humanitaires \(en anglais\)](#)
[CPHA \(2020\) : Boîte à outils inter-agences : Prévenir et combattre le travail des enfants dans l'action humanitaire \(en anglais\)](#)

Accessibilité, inclusion et non-discrimination

[ECW / INEE / UNGEI \(2022\) : KitGenre-ESU](#)
[INEE \(2019\) : Note d'orientation sur le Genre](#)
[IASC \(2014\) : Orientations sur la programmation en faveur de l'égalité des sexes dans les situations d'urgence dans le domaine de l'éducation \(en anglais\)](#)
[Save the Children : vidéo de micro-apprentissage "Egalité de genre en situations d'urgence" \(en anglais\)](#)
[Humanitarian Leadership Academy et al. : Cours en ligne "ESU sensible au genre" \(en anglais\)](#)
[IASC \(2019\) : Directives sur l'intégration des personnes handicapées dans l'action humanitaire](#)
[INEE \(2009\) : Guide de poche pour l'éducation inclusive](#)
[Humanity and Inclusion \(2022\) : Vidéo "Éducation inclusive : vers l'inclusion de tous les apprenants" \(en anglais\)](#)
[UNGEI \(2014\) : Enseigner le respect de tous \(anglais\)](#)
[UNESCO \(2017\) : Guide pour assurer l'inclusion et l'équité dans l'éducation](#)

Bien-être des enseignants

[INEE - Bien-être du personnel enseignant](#)
[INEE \(2022\) : Cartographie sur les outils et les ressources pour le bien-être du personnel enseignant et rapport d'analyse sur les lacunes](#)
[Right to Play \(2020\) : Note technique sur l'éducation : le bien-être des enseignants \(en anglais\)](#)
[Save the Children \(2021\) : Note technique sur l'éducation : le bien-être des enseignants Module 20 \(en anglais\)](#)

Participation des enfants et des jeunes

[CPHA \(2019\) : Normes minimales pour la protection de l'enfance dans l'action humanitaire \(Norme 3 sur la participation de l'enfant\)](#)
[Save the Children \(2023\) : Orientation – Consultations pour enfants dans les contextes humanitaires](#)
[Save the Children \(2021\) : Les neuf exigences fondamentales pour une participation significative et éthique des enfants \(en anglais\)](#)
[Elevate \(2022\) : Boîte à outils des bailleurs de fonds pour la participation des enfants et des jeunes \(en anglais\)](#)
[Union africaine \(2022\) : Lignes directrices sur la participation de l'enfant](#)

Engagement communautaire

[Child Resilience Alliance \(2018\) : Guide et boîte à outils pour soutenir une approche communautaire de la protection de l'enfance \(en anglais\)](#)
[CPHA \(2022\) : Boîte à outils et manuel de formation des volontaires communautaires pour la protection de l'enfance](#)
[CPHA \(2020\) : Renforcer la protection de l'enfant dans l'action humanitaire à l'échelle communautaire : Trousse de renforcement des capacités](#)
[CPHA \(2022\) : Guide de réflexion pour le terrain: Approches au niveau communautaire de la protection de l'enfance dans l'action humanitaire \(français\)](#)
[UNHCR \(2020\) : Orientations opérationnelles sur la responsabilité envers les personnes affectées](#)
[INEE / CPHA \(2021\) : Cadre de renforcement des capacités institutionnelles des acteurs nationaux et locaux](#)
[Child Protection Area of Responsibility \(CP AoR\). Save the Children, Street Child UK \(2022\) : Boîte à outils sur la localisation dans la coordination humanitaire](#)

Soutien aux parents et aux tuteurs

[CPHA \(2023\) : Recueil de ressources pour le renforcement des familles et des aidants dans les situations de crise humanitaire \(en anglais\)](#)
[INSPIRE \(2016\) : Sept stratégies pour mettre fin à la violence contre les enfants \(en anglais\)](#)
[NSPCC \(2016\) : Guide pratique : comment fixer des limites et établir des relations positives \(en anglais\)](#)
[UNICEF \(2019\) : Prendre soin de l'aidant \(en anglais\)](#)
[IRC \(2017\) : Construire un avenir plus sûr et plus brillant pour les enfants : 5 modules de compétences parentales pour les personnes qui s'occupent d'enfants qui travaillent \(en anglais\)](#)
[IRC \(2020\) : Interventions parentales : les familles font la différence \(français\)](#)
[Save the Children \(2014\) : Premiers secours psychologiques pour les parents ayant besoin de soutien \(en anglais\)](#)
[Save the Children \(2021\) : La parentalité en mouvement \(en anglais\)](#)
[Save the Children, Terre des Hommes, UNHCR, UNICEF \(2013\) : Séances de protection de l'enfance pour les soignants et les parents : boîte à outils de formation \(en anglais\)](#)
[UNICEF \(2020\) : Concevoir des programmes de formation parentale pour la prévention de la violence : note d'orientation \(en anglais\)](#)

Détails de publication

Éditeur

Direction du développement et de la coopération DDC
Eichenweg 5, CH-3003 Berne
education@eda.admin.ch
www.shareweb.ch/site/Education

Auteurs

Section Economie et Education, DDC
Centre de Compétence Humanitaire, DDC
Backstopping Education de la DDC

Design et mise en page

Anouk Pasquier Di Dio

Image de couverture © UNICEF/Sokol

Cette publication, qui est également disponible en anglais, fait partie d'une boîte à outils complète sur l'éducation en situations d'urgence et peut être téléchargée à l'adresse suivante : www.shareweb.ch/site/Education/SDC-Education-in-Emergencies-Tool

Berne, octobre 2024 © DDC



Schweizerische Eidgenossenschaft
Confédération suisse
Confederazione Svizzera
Confederaziun svizra

**Direction du développement
et de la coopération DDC**